

神の川

令和3年度 第1号



伊集院高等学校 進路指導部だより (4月19日発行)

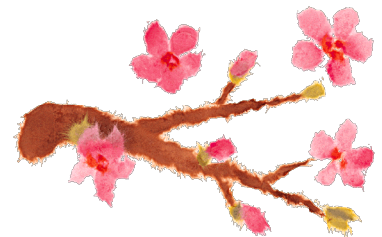
新学年スタート!

令和3年度がスタートしました。進路指導部だより『神の川』第1号では、新しい大学入試制度の下で実施された今春の大学等の入試結果を速報するとともに、3月に行われた「合格体験を聞く会」の皆さんの感想のまとめ、さらに「学びの3要素」について特集します。

令和3年度 入試結果(主な学校の合格者数)

| 大学名 | 合格者数(過年度) | 大学名 | 合格者数 | 大学・学校名 | 合格者数 |
|---------------|-------------------------------------|---------------|-----------|----------------------|---------------|
| 電気通信大学 | 1(1) | 長岡造形大学 | 1 | 早稲田大学 | 1 |
| 大阪教育大学 | 1 | 尾道市立大学 | 2 | 同志社大学 | 2(1) |
| 福岡教育大学 | 3 | 山口県立大学 | 1 | 福岡大学 | 4 |
| 佐賀大学 | 1 | 下関市立大学 | 1 | 鹿児島国際大学 | 4 2(2) |
| 長崎大学 | 3 | 北九州市立大学 | 1 | その他 | 7 4(5) |
| 熊本大学 | 1 | 公立大学合計 | 6 | 私立大学合計(延べ数) | 123(8) |
| 大分大学 | 1 | 鹿児島県立短期大学 | 7 | 鹿児島医療センター附属看護 | 4 |
| 宮崎大学 | 1 | 鹿児島女子短期大学 | 10 | 鹿児島医療技術専門学校 | 10 |
| 鹿児島大学 | 16(3) | 鹿児島純心女子短期大学 | 7 | 鹿児島中央看護専門学校 | 4 |
| 琉球大学 | 3 | その他 | 1 | 赤塚学園看護専門学校 | 7 |
| 国立大学合計 | 31(4) | 短期大学合計 | 18 | 専門学校合計(その他含む) | 61 |
| 就職 | (鹿児島県警, 宮崎県警, 陸上自衛隊, 日本地下石油備蓄基地その他) | | | | 6 |

以上が合格者数です。国公立大の共通テストを課さない総合選抜、学校推薦選抜の合格者が昨年に比べ減少しました(昨年12→今年6)。新しい入試では、自分がどの入試に向いているかという適性を見極めること、それに加えて高校時代に確かな活動実績を残すこと、大学で学ぶ目的を明確にすることが今まで以上に求められています。



ポイント

共通テストが重要…A, B判定の多くは順当に合格し、それ以下の判定の人は逆転が難しかったです。(3年生はあと270日余りに迫っています。)

主要教科の学力養成…文系の国・英, 地歴, 理系の数・理・英。授業をはじめ普段の学習の積み重ねがものをいいます。得意教科に偏った勉強にならないように。

最後まで粘り強く…3月の後期日程まで頑張った人たちが合格を勝ち取っていました。

合格体験を聞く会感想から

- ・今まで模試の結果を見て、自分に何が足りないか、何を取り組むべきか十分分析していなかった。進路目標達成のため自分自身を分析すること、質の高い勉強をすることを心がけたい。
- ・「考えて自分から動く」を常に意識していきたい。
- ・結果＝才能×努力の量・質であるというアドバイスが印象に残った。また、実際に入試が行われる時間にその教科を勉強する方法も参考にしたい。
- ・先輩方の話を聞いて自分はまだまだ自覚が足りないと思った。目標に向けて質の高い努力をしていくべきだと思った。そして、一人で抱え込まず、先生や親、友人に相談したり話を聞いてあげたりして進路目標の達成に近づけていきたいと思った。

大学入試キーワード 「学力の3要素」

- 今春の大学入試は、「学力の3要素」(①「**知識・技能**」②「**思考力・判断力・表現力**」③「**主体性を持って多様な人々と協働して学ぶ態度**」)を評価する入試として実施されました。今回は「学力の3要素」とは何か、どんな点に留意して勉強すべきかを説明します。
- ①「**知識・技能**」 学習したことを既存の知識と関連付けて深く理解することで、学力の土台となるものです。スポーツに例えると体力や基礎的な技術にあたるものです。特に1, 2年生のうちに養わなくては学力の伸びは期待できない、必要不可欠な要素です。
- ②「**思考力・判断力・表現力**」 与えられた課題に対して自ら解答を見出すための力です。思考・判断したことを言葉や文字に表現する力が求められます。スポーツに例えると、練習で磨いた技術をゲームの中で実践することでしょう。
- ③「**主体性を持って多様な人々と協働して学ぶ態度**」 培った知識をもとに、思考力・判断力・表現力を使って自分の考え方を作り上げ主体的に学び、さまざまな考え方を理解したり、多様な方法で自分の考えを表現してグループとしての意見を形成したりする力です。注意してほしいのは、①②の要素はテストで測ることができますが、この要素は調査書や受験者本人が書く志望理由書などを用いてテスト以外の方法で測定することになります。面接、ディベート、集団討論、プレゼンテーションなどがこの能力を評価するため入試に追加されています。特に推薦入試ではこの主体的に協働して学ぶ態度が重視されます。スポーツでいえば、チームワークとか最後まであきらめない精神力でしょうか。大会成績など実績でしか評価できないですよ。

ポイント

- ・「**知識・技能**」の上に「**思考力・判断力・表現力**」を意識して学習すること
- ・総合型選抜や推薦型選抜の希望者は、「**主体性を持って多様な人々と協働して学ぶ態度**」が極めて重要

大学学部紹介(第1回)

鹿児島大学工学部先進工学科 化学工学プログラム

- 特色** ① スマートフォンや電気自動車に欠かせない製品を世界に供給する化学産業に多くの人材を送り出している
- ※ レアメタルや環境汚染物質の分離技術、燃料電池用の水素製造に関する研究など環境や資源・エネルギーに関する研究ができる。
 - ※ 化学工学を専攻する学科は少なく、九州では他には九州大学しかない。
- ② 少人数制での教育が行われており、教員からきめ細かい指導を受けることができる。

進学メモ 「奨学金」

2020年大学等入学者から新しい「給付型奨学金」が始まりました。所得金額や学校区分、通学形態により定められた金額が原則毎月支給されるほか、授業料等が減免されます。(自分の進学する学校が対象かは文部科学省のホームページで確認)

このほか返済が義務づけられる貸与型奨学金があります。学業成績と経済状態の2つの基準を満たすことが採用の条件です。無利子の「第一種」と、有利子の「第二種」の2種類があり、基準を満たせば両者の併用も可能です。

なお、奨学金が振り込まれるのは入学後ですので、初年度納付金には利用できません。その場合、保護者が借入れを行う「国の教育ローン」などを利用する方法があります。